



สถานการณ์การบาดเจ็บจากอุบัติเหตุจราจร เขตสุขภาพที่ 1

ช่วง 7 วันอันตราย เทศกาลปีใหม่ (29 ธันวาคม 2563 – 4 มกราคม 2564)

ประจำวันที่ 3 มกราคม 2564

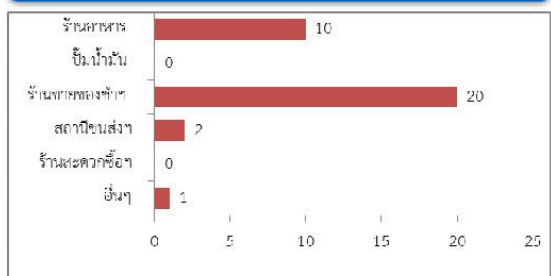
สถานการณ์การบาดเจ็บ/เสียชีวิต รายวัน – สะสม

| พื้นที่ | ผู้บาดเจ็บ | ผู้เสียชีวิต | ผู้บาดเจ็บสะสม | ผู้เสียชีวิตสะสม |
|--------------|------------|--------------|----------------|------------------|
| ประเทศ | 2,221 | 31 | 20,394 | 384 |
| เขต 1 | 276 | 6 | 2,388 | 35 |
| เชียงใหม่ | 102 | 5 | 790 | 10 |
| ลำพูน | 14 | 0 | 157 | 1 |
| ลำปาง | 26 | 1 | 271 | 6 |
| แม่ฮ่องสอน | 13 | 0 | 85 | 0 |
| เชียงราย | 63 | 0 | 576 | 15 |
| พะเยา | 29 | 0 | 170 | 1 |
| แพร่ | 13 | 0 | 153 | 2 |
| น่าน | 16 | 0 | 186 | 0 |

เหตุการณ์สำคัญ ประจำวันที่ 3 มกราคม 2564

ไม่พบรายงานเหตุการณ์ที่สำคัญ เข้าเกณฑ์ DCIR และเกณฑ์การออกสอบสวนอุบัติเหตุ

สถานที่/ร้านค้า ที่ได้ดำเนินการตรวจเดือน
สะสมระหว่างวันที่ 27 - 31 ธันวาคม 2563

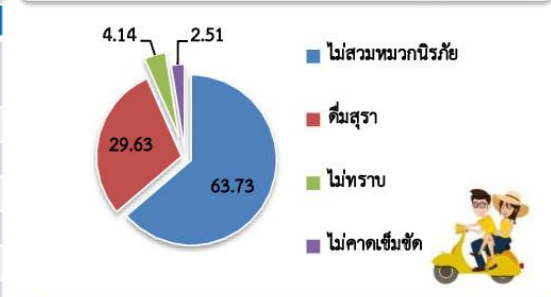


หมายเหตุ : อื่นๆ เช่น บาร์ ตลาด

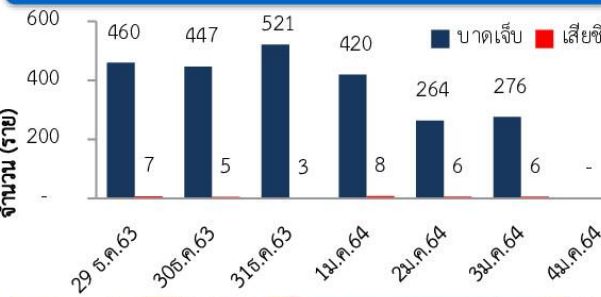
จำนวนผู้บาดเจ็บ/เสียชีวิตรายวัน เทียบกับช่วงเวลาเดียวกันปีที่ผ่านมา

| วันที่เฝ้าระวัง | จำนวนบาดเจ็บ (รายวัน) | | | จำนวนเสียชีวิต (รายวัน) | | |
|-----------------|-----------------------|---------|--------------|-------------------------|---------|--------------|
| | ปี 2563 | ปี 2564 | ร้อยละ (↑/↓) | ปี 2563 | ปี 2564 | ร้อยละ (↑/↓) |
| Day1 | 420 | 460 | ↑ 9.52 | 11 | 7 | ↓ 36.36 |
| Day2 | 571 | 447 | ↓ 21.72 | 9 | 5 | ↓ 44.44 |
| Day3 | 510 | 521 | ↑ 2.16 | 11 | 3 | ↓ 72.73 |
| Day4 | 395 | 420 | ↑ 6.33 | 10 | 8 | ↓ 20.00 |
| Day5 | 439 | 264 | ↓ 39.86 | 11 | 6 | ↓ 45.45 |
| Day6 | 473 | 276 | ↓ 41.65 | 6 | 6 | เท่าเดิม |
| Day7 | | | | | | |

ปัจจัยเสี่ยงด้านพฤติกรรม



จำนวนผู้บาดเจ็บ/เสียชีวิต รายวัน



ปัจจัยเสี่ยงด้านยานพาหนะ

- 1 รถจักรยานยนต์ (83.71%)
- 2 รถจักรยาน (6.20%)
- 3 รถกระบะ (5.47%)

ปัจจัยเสี่ยงด้านถนนที่เกิดเหตุ

- 1 ถนนทางหลวง (46.53%)
- 2 ถนนในหมู่บ้าน/อบต. (25.52%)
- 3 ถนนทางหลวงชนบท (13.76%)



ทีมตระหนักรู้สถานการณ์ สำนักงานป้องกันควบคุมโรคที่ 1 เชียงใหม่



สถานการณ์บาดเจ็บและเสียชีวิตจากการจราจรทางถนน เทศกาลปีใหม่ 2564 เขตสุขภาพที่ 2

ประจำวันวันที่ 4 มกราคม 2564 เวลา 07.00 น.

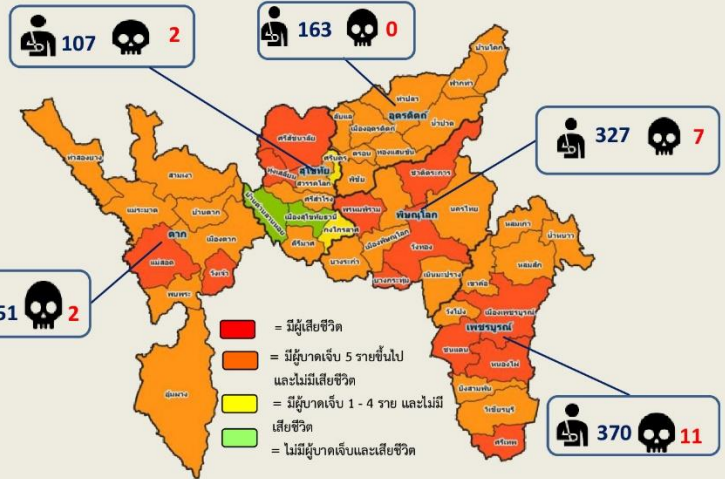
ทีมตระหนักรู้สถานการณ์ สสร.2 พิษณุโลก

ประเทศ

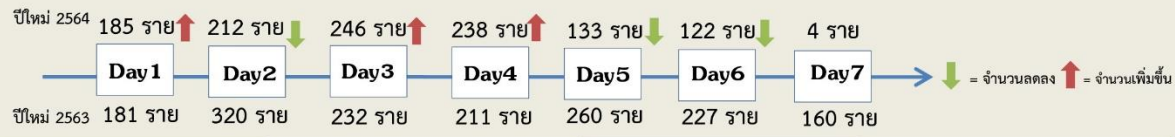
20,463 ราย 387 ราย

เขตสุขภาพที่ 2

1,118 ราย **ลำดับ 11**
 22 ราย **ลำดับ 10**



จำนวนบาดเจ็บ+เสียชีวิตรายวัน เทียบปี 63



| ด้านบุคคล(บาดเจ็บ+เสียชีวิต) | ด้านพฤติกรรมเสี่ยง(บาดเจ็บ+เสียชีวิต) | ด้านพาหนะ(บาดเจ็บ+เสียชีวิต) | ด้านถนน(บาดเจ็บ+เสียชีวิต) |
|---------------------------------|------------------------------------------|------------------------------|-----------------------------------------------------------|
| 1.7 : 1 15-29 ปี พบมากที่สุด | 27.02% ไม่สวม 83.74% ไม่คาด 81.82% | 79.82% 6.58% 4.74% | ทางหลวง 52.11% อบต./หมู่บ้าน 24.47% หลวงชนบท 11.40% |

ช่วงเวลา(บาดเจ็บ+เสียชีวิต)

16.00-19.59 น. พบมากที่สุด

ส่งตรวจAlc (บาดเจ็บ+เสียชีวิต)

7.28%

กิจกรรมการดำเนินงาน

วันที่ 3 มกราคม 2564 สำนักงานป้องกันควบคุมโรคที่ 2 จังหวัดพิษณุโลก นำโดย นายแพทย์ศรายุทธ อุตตมาภคพงศ์ ผู้อำนวยการสำนักงานฯ และคณะ ร่วมกับสำนักงานสาธารณสุขจังหวัดพิษณุโลก ลงพื้นที่ตรวจเยี่ยมและติดตามการปฏิบัติงานของจุดตรวจและด่านชุมชน อำเภอวังทอง อำเภอเนินครไทย และอำเภอชาติตระการ จังหวัดพิษณุโลก

วันที่ 3 มกราคม 2564 สำนักงานป้องกันควบคุมโรคที่ 2 จังหวัดพิษณุโลก โดยนางสุประวีณ์ ปากตากุล เข้าร่วมประชุมสรุปผลการปฏิบัติการป้องกันและลดอุบัติเหตุทางถนนช่วงเทศกาลปีใหม่ พ.ศ.2564 ณ ห้องประชุมพระพุทธชินสีห์ ชั้น 3 ศาลากลางจังหวัดพิษณุโลก

- #### ข้อเสนอแนะ
1. กำชับผู้นำชุมชนให้มาตรการด้านสังคมและชุมชนทุกพื้นที่ เพื่อเฝ้าระวัง ตรวจสอบ และแจ้งเตือนบุคคลที่มีพฤติกรรมเสี่ยงที่อาจก่อให้เกิดอุบัติเหตุทางถนน เช่น ดื่มแล้วขับ ขับรถเร็วเกินกว่าที่กฎหมายกำหนด เป็นต้น
 2. นำข้อมูลอุบัติเหตุทางถนนมาในพื้นที่มีวิเคราะห์ เพื่อจัดทำแนวทางการมาตรการป้องกันและแก้ไขปัญหาให้ตรงกับสภาพข้อเท็จจริงในพื้นที่



สถานการณ์บาดเจ็บและเสียชีวิตจากการจราจรทางถนน 7 วันอันตราย ช่วงเทศกาลปีใหม่ 2564 เขตสุขภาพที่ 3

สำนักงานป้องกันควบคุมโรคที่ 3 จังหวัดนครสวรรค์
Office of Disease Prevention and Control 3 Nakhonsawan

4 มกราคม 2564 เวลา 7.00 น.

| | | | |
|-----------------------------------|--------------------|-------------------------------------------|------------------|
| ภาพรวม ประเทศ สะสม | บาดเจ็บ 20,462 ราย | ภาพรวม เขตสุขภาพที่ 3 สะสม | บาดเจ็บ 952 ราย |
| | เสียชีวิต 387 ราย | | เสียชีวิต 17 ราย |

5 จังหวัด ในเขตสุขภาพที่ 3 (เรียงลำดับจังหวัดที่เกิดอุบัติเหตุมากที่สุดไปหาน้อยที่สุด)

| นครสวรรค์ | กำแพงเพชร | พิจิตร | อุทัยธานี | ชัยนาท |
|------------------------------------|------------------------------------|------------------------------------|------------------------------------|------------------------------------|
| บาดเจ็บ 319 ราย เสียชีวิต 4 ราย | บาดเจ็บ 241 ราย เสียชีวิต 5 ราย | บาดเจ็บ 158 ราย เสียชีวิต 2 ราย | บาดเจ็บ 132 ราย เสียชีวิต 2 ราย | บาดเจ็บ 102 ราย เสียชีวิต 4 ราย |



ปัจจัยเสี่ยง

- ไม่สวมหมวกนิรภัย ร้อยละ 84.60
- ดื่มเครื่องดื่มแอลกอฮอล์ ร้อยละ 30.37
- ไม่คาดเข็มขัดนิรภัย ร้อยละ 54.65



| พาหนะที่เกิดอุบัติเหตุ | ถนนเกิดอุบัติเหตุ | ช่วงเวลาเกิดสูงสุด | กลุ่มอายุที่เกิดเหตุสูงสุด | การตรวจหาระดับแอลกอฮอล์ |
|---------------------------------------------------------------------------|-----------------------------------------------------------------------------------|--------------------|----------------------------|----------------------------------------|
| จักรยานยนต์ ร้อยละ 81.81 รถจักรยาน ร้อยละ 5.57 รถปิคอัพ ร้อยละ 4.54 | ถนนใน อบต. ร้อยละ 39.66 กรมทางหลวงชนบท ร้อยละ 23.65 กรมทางหลวง ร้อยละ 22.41 | 16.00 - 19.59 น. | 15 - 19 ปี | ทั้งหมด 65 ราย ต่ำกว่า 20 ปี 13 ราย |

วิเคราะห์ผู้เสียชีวิต

| | | | |
|---------------------------------|----------------------------------------------------|----------------------------------------------|----------------------------------------------|
| หญิง : ชาย 1 : 7.5 | อายุที่เกิดเหตุมากที่สุด 55-59 ปี | เวลาที่เกิดเหตุมากที่สุด 20.00 - 23.59 น. | ดื่มแอลกอฮอล์ 35.71 % |
| ตรวจแอลกอฮอล์ 6 ราย (ร้อยละ) | ยานพาหนะที่เกิดเหตุมากที่สุด จักรยานยนต์ 64.28% | ถนนที่เกิดเหตุมากที่สุด ถนนกรมทางหลวงชนบท | ไม่ใช้อุปกรณ์ป้องกัน ไม่สวมหมวก 77.7 % |

ข้อมูล : SAT-RTI สำนักงานป้องกันควบคุมโรคที่ 3 จังหวัดนครสวรรค์



กรมควบคุมโรค
สำนักงานป้องกันควบคุมโรคที่ 4 จังหวัดสระบุรี

รายงานผลการดำเนินงาน

ศูนย์ปฏิบัติการป้องกันและลดการบาดเจ็บจากการจราจรทางถนน (EOC-RTI)

ช่วงเทศกาลปีใหม่ 2564

ระหว่างวันที่ 29 ธันวาคม 2563 - 4 มกราคม 2564

สำนักงานป้องกันควบคุมโรคที่ 4 จังหวัดสระบุรี

วันที่ 3 มกราคม 2564

ณ เวลา 10.00 น.



7 วันอันตราย!

ผู้บาดเจ็บและเสียชีวิตทางถนนรวมประเทศ 18,669 ราย เสียชีวิต 357 ราย บาดเจ็บสะสมสูงสุด ได้แก่ เขตสุขภาพที่ 9 (2,297 ราย) เขตสุขภาพที่ 4 (1,485 ราย) อันดับ 7 ผู้เสียชีวิตสะสมสูงสุดได้แก่ เขตสุขภาพที่ 9 (53 ราย) เขตสุขภาพที่ 4 (37 ราย) อันดับอันดับที่ 3 เขตสุขภาพที่ 4 บาดเจ็บสูงสุดที่จังหวัดสระบุรี (306 ราย) เสียชีวิตสะสม 37 ราย สูงสุดที่จังหวัดสระบุรี (11 ราย)

วันที่ 6 ช่วงเทศกาล ณ เวลา 10.00 น. มีผู้บาดเจ็บจำนวน 22 ราย และเสียชีวิต 1 ราย แพทย์ (73.91%) สูงสุดจำนวนอายุ 10 - 19 ปี (30.43%) เวลาที่เกิดเหตุสูงสุด 00.00-01.00 น. ยานพาหนะ: รถจักรยานยนต์ (89.47%) บนถนนกรมทางหลวง (56.52%) จุดเกิดเหตุส่วนใหญ่ ถนนทางจากที่แยก บริเวณอำเภอหนองม่วง จังหวัดสระบุรี ไม่สวมหมวกนิรภัย (75.00%) ไม่คาดเข็มขัดนิรภัย (100.00%) และดื่มแอลกอฮอล์ (34.78%)



ผู้บาดเจ็บและเสียชีวิต (สะสม) บนถนนทางหลวง เขตสุขภาพที่ 4

- ผู้บาดเจ็บ
- ผู้เสียชีวิต



- ลักษณะการเกิดอุบัติเหตุ
- เสียชีวิตที่ห้องฉุกเฉิน 1 ราย
 - เวลาที่เกิดเหตุสูงสุด 00.00 - 01.00 น.
 - ถนนที่เกิดเหตุสูงสุด ถนนกรมทางหลวง 56.52%

ร้อยละของผู้บาดเจ็บและเสียชีวิตจากอุบัติเหตุทางถนน จำแนกตามพฤติกรรมการใช้รถ

- ชาย : 73.91%
- หญิง : 26.09%
- อายุ 10 - 19 ปี 30.43%
- อายุ 20 - 29 ปี 21.74%
- อายุ 50 - 59 ปี 21.74%
- ไม่คาดเข็มขัดนิรภัย 100%
- ไม่สวมหมวกนิรภัย 75.00%
- ดื่มเครื่องดื่มแอลกอฮอล์ 34.78%

ภาพการดำเนินงาน

นางสาววรากรณ ชิงพานิชย์ รองผู้อำนวยการสำนักงานป้องกันควบคุมโรคที่ 4 จังหวัดสระบุรี ผู้บัญชาการเหตุการณ์ศูนย์ปฏิบัติการป้องกันและลดอุบัติเหตุทางถนน (EOC RTI) เทศกาลปีใหม่ 2564 สำนักงานป้องกันควบคุมโรคที่ 4 จังหวัดสระบุรี ประจำวันที่ 3 มกราคม 2564 เพื่อวิเคราะห์ข้อมูลเหตุการณ์และวางแผนการปฏิบัติงานประจำวัน

ข้อเสนอแนะ: ผู้ขับขี่ควรเตรียมร่างกายให้พร้อม ตรวจเช็คสภาพรถยนต์ก่อนออกเดินทาง วางแผนการเดินทาง หลีกเลี่ยงการดื่มเครื่องดื่มแอลกอฮอล์ *ร่วมไปชม ชิมไปดื่ม ดื่มไปชม* เพื่อความปลอดภัยของตนเองและเพื่อนร่วมงาน เคร่าครัดวินัยจราจร การใช้ความเร็วตามที่กฎหมายกำหนด โดยเฉพาะผู้ขับขี่รถจักรยานยนต์ ร่วมกันมาตรการป้องกันโรคโควิด 19 "อยู่ห่างไว้ ใส่หน้ากากกัน หมั่นล้างมือ ตรวจวัดอุณหภูมิ ใช้แอปไทยชนะ"

ตรวจเตือน ประชาสัมพันธ์ และบังคับใช้กฎหมายตามพรบ.ควบคุมเครื่องดื่มแอลกอฮอล์ พ.ศ.2551 ช่วงเทศกาลปีใหม่ 2564 ร่วมกับเครือข่ายในพื้นที่อำเภอปากพลี จังหวัดนครนายก ตรวจเตือนป็นำป้าย ราชอาณาจักร ร้านค้าร้านอาหาร และอื่นๆ จำนวน 20 แห่ง ไม่พบการกระทำผิด



รายงานสถานการณ์และผลการดำเนินงาน คณะกรรมการป้องกันและลดอุบัติเหตุทางถนนช่วงเทศกาลปีใหม่ 2564 สำนักงานป้องกันควบคุมโรคที่ 5 จังหวัดราชบุรี

ประจำวันที่ 3 มกราคม 2564 ข้อมูล ณ เวลา 23.59 น.



ระดับประเทศ บาดเจ็บ 19,658 เสียชีวิต 359
เขตสุขภาพที่ 5 บาดเจ็บ 1,608 เสียชีวิต 25



ที่มา: คณะทำงานด้านข้อมูลสถานการณ์และสอบสวนอุบัติเหตุ สคร.5 ราชบุรี

ข้อมูลการบาดเจ็บและเสียชีวิตสะสม (วันที่ ...29 ธ.ค.63...ถึง...3 ม.ค.64...)

| ราชบุรี | กาญจนบุรี | สุพรรณบุรี | นครปฐม |
|---------------------------------|---------------------------------|---------------------------------|---------------------------------|
| บาดเจ็บ 37 256 เสียชีวิต 0 4 | บาดเจ็บ 40 345 เสียชีวิต 0 7 | บาดเจ็บ 37 254 เสียชีวิต 0 4 | บาดเจ็บ 37 247 เสียชีวิต 1 3 |
| สมุทรสาคร | สมุทรสงคราม | เพชรบุรี | ประจวบคีรีขันธ์ |
| บาดเจ็บ 6 60 เสียชีวิต 0 1 | บาดเจ็บ 5 39 เสียชีวิต 0 1 | บาดเจ็บ 16 163 เสียชีวิต 0 2 | บาดเจ็บ 29 244 เสียชีวิต 0 3 |

■ ประจำวัน ■ สะสม
 ■ จำนวนบาดเจ็บและเสียชีวิตเปรียบเทียบ ปี 2563 ■ เพิ่มขึ้น ■ เท่าเดิม ■ ลดลง

| ปัจจัยเสี่ยง | ยานพาหนะที่เกิดเหตุ | ถนนที่เกิดอุบัติเหตุ |
|------------------------------------------------------------------------------|------------------------------------------------------|----------------------------------------------------------------|
| ไม่สวมหมวกนิรภัย 81.25% เมามากแล้วขับ 12.02% ไม่คาดเข็มขัดนิรภัย 6.73% | จักรยานยนต์ 88.5% รถจักรยาน 4.8% รถปิคอัพ 2.8% | ทางหลวง 39.9% ทางหลวงชนบท 23.5% ถนนในอบต./หมู่บ้าน 23.1% |

ช่วงเวลาเกิดเหตุสูงสุด
12.00 - 17.59 น.

กิจกรรมการดำเนินงาน

สำนักงานป้องกันควบคุมโรคที่ 5 จังหวัดราชบุรี นำทีมโดยนางขวัญตา สุธรรม หัวหน้ากลุ่มโรคนำโดยยาสูบ เครื่องดื่มแอลกอฮอล์ และสารเสพติด ร่วมกับสำนักงานสาธารณสุขจังหวัดสุพรรณบุรี สำนักงานสาธารณสุขอำเภออุทุมพรฯ สรรพสามิตพื้นที่สุพรรณบุรี ปกครองอำเภออุทุมพรฯ และโรงพยาบาลอุทุมพรฯ ดำเนินการตรวจสอบการปฏิบัติตามพระราชบัญญัติควบคุมเครื่องดื่มแอลกอฮอล์ พ.ศ. 2551 ในพื้นที่อำเภออุทุมพรจังหวัดสุพรรณบุรี จำนวน 11 แห่ง ประกอบด้วยบ้านน้ำมัน 3 แห่ง ร้านสะดวกซื้อ 2 แห่ง และร้านขายสัง 6 แห่ง ไม่พบสถานที่กระทำความผิดตามพระราชบัญญัติควบคุมเครื่องดื่มแอลกอฮอล์ พ.ศ. 2551 และไปเยี่ยมมอบของที่ระลึกให้จุดบริการประชาชนช่วงปีใหม่ ณ จุดตรวจชุมชนอำเภออุทุมพร จังหวัดสุพรรณบุรี



DDC
กรมควบคุมโรค
Department of Disease Control

สำนักงานป้องกันควบคุมโรคที่ 5 จังหวัดราชบุรี
THE OFFICE OF DISEASE PREVENTION AND CONTROL 5 HATCHABURI
<https://odpc5.ddc.moph.go.th>



Website



Facebook



สายด่วน
กรมควบคุมโรค
1422

รายงานสถานการณ์และการดำเนินงาน

เฝ้าระวังป้องกันการบาดเจ็บจากการจราจรทางถนน ช่วงเทศกาลปีใหม่ 2564
ระหว่างวันที่ 29 ธันวาคม 2563 – 4 มกราคม 2564

“ชีวิตวิถีใหม่ จับต้องอย่างปลอดภัย
ไร้อุบัติเหตุ”



เขตสุขภาพที่ 6

ระหว่างวันที่ 4 มกราคม 2564



กรมควบคุมโรค

สำนักงานป้องกันควบคุมโรคที่ 6 จังหวัดชลบุรี

สถานการณ์สะสมประเทศ ภาพรวม 20,904 ราย



บาดเจ็บ 20,513 ราย



เสียชีวิต 391 ราย

สถานการณ์สะสมเขตสุขภาพที่ 6 ภาพรวม 2,091 ราย



บาดเจ็บสะสม 2,041 ราย



เสียชีวิตสะสม 50 ราย

แนวโน้มการบาดเจ็บและเสียชีวิต

การบาดเจ็บ



การเสียชีวิต



| แนวโน้ม | -55.03% | -40.07% | -5.98% | -4.00% | -61.13% | -58.82% |
|---------|---------|---------|---------|---------|---------|---------|
| แนวโน้ม | +25.00% | +42.86% | +80.00% | -33.33% | -80.00% | -70.00% |

การกระจายการบาดเจ็บและเสียชีวิต

การบาดเจ็บสูงสุด

- ชลบุรี 593 ราย
- ฉะเชิงเทรา 265 ราย
- ระยอง 257 ราย

การเสียชีวิตสูงสุด

- ชลบุรี 15 ราย
- สมุทรปราการ 12 ราย
- ฉะเชิงเทรา 9 ราย



การบาดเจ็บอันดับ 4 ของประเทศ

เสียชีวิตอันดับ 2 ของประเทศ

ปัจจัยเสี่ยงในการเกิดอุบัติเหตุ เขตสุขภาพที่ 6

คน



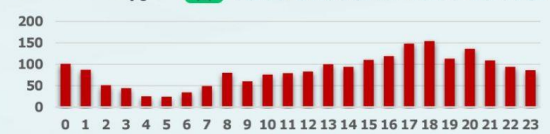
รถ



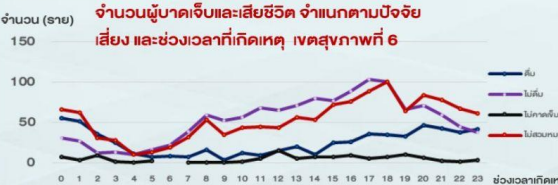
ถนน



เวลาที่เกิดเหตุสูง



พฤติกรรมเสี่ยงเชิงเวลาในพื้นที่



การควบคุมเครื่องดื่มแอลกอฮอล์

ผลการเฝ้าระวังและบังคับใช้กฎหมาย
รายจังหวัดเขตสุขภาพที่ 6



ผลการเฝ้าระวังและบังคับใช้กฎหมาย
รวม(สะสม) ทั้งสิ้น 8,535 ราย พบเข้า
ข่ายการกระทำความผิด 116 ราย
(กล่าวโทษ 40 ราย/ประชาสัมพันธ์
ตักเตือน 76 ราย) กระทำผิดที่พบ
น. 27 สถานที่จำหน่ายเครื่องดื่ม
แอลกอฮอล์ น. 30 (3) การลดราคา
เพื่อประโยชน์ในการส่งเสริมการขาย,
น. 30 (4) การให้สิทธิพิเศษตอบแทน
การชิงโชค ชิงรางวัล, น. 30 (5) การ
แจก แกม ให้ การแจกจ่ายเครื่องดื่ม
แอลกอฮอล์ และการบังคับซื้อ, น. 32
การโฆษณาเครื่องดื่มแอลกอฮอล์

ประเด็น

70.83% เสียชีวิตเป็นผู้ขับขี่

การเสียชีวิต

72.92% เสียชีวิตเป็นจักรยานยนต์

ที่น่าสนใจ

58.33% เสียชีวิต ณ จุดที่เกิดเหตุ

กิจกรรมการดำเนินการเฝ้าระวังและบังคับใช้
กฎหมาย เครื่องดื่มแอลกอฮอล์ เขตสุขภาพที่ 6



การส่งตรวจแอลกอฮอล์
เขตสุขภาพที่ 6

| 20 ปี ขึ้นไป | ส่งตรวจ (ราย) | 17 |
|----------------------|---------------|----|
| การส่งตรวจ 50 mg% | 17/9 | |
| ส่งตรวจ 20 ปี | 3 | |
| การส่งตรวจ 20 mg% | 2/1 | |

วิเคราะห์และรวบรวมโดย : กลุ่มโรคไม่ติดต่อ สำนักงานป้องกันควบคุมโรคที่ 6 จังหวัดชลบุรี
ที่มา : กองสาธารณสุขและป้องกัน ข้อมูล ณ วันที่ 4 ม.ค. 2564 เวลา 08.30 น. , สสจ. เขตสุขภาพที่ 6 , ศูนย์วิทยาศาสตร์การแพทย์ที่ 6



ชีวิตวิถีใหม่
และการเฝ้าระวังภาวะ
COVID-19



DDC
กรมควบคุมโรค
Department of Disease Control

งานการป้องกันการบาดเจ็บจากอุบัติเหตุทางถนน (RTI)



กลุ่มโรคไม่ติดต่อ
<https://ddc.moph.go.th/odpc6>
สำนักงานป้องกันควบคุมโรคที่ 6 ชลบุรี



กรมควบคุมโรค
สำนักงานป้องกันควบคุมโรคที่ 7 จังหวัดขอนแก่น

รายงานเฝ้าระวังการบาดเจ็บจากจราจรทางถนน เทศกาลปีใหม่ 2564 (29 ธันวาคม 2563–4 มกราคม 2564) เขตสุขภาพที่ 7 (ร้อยแก่นสารสินธุ์)

วันที่ 3 มกราคม 2564 เวลา 14.00 น.

ประเทศ

| | | | | | |
|---------|--------|--------|-----------|--------|-----|
| บาดเจ็บ | วันนี้ | 462 | เสียชีวิต | วันนี้ | 8 |
| เจ็บ | สะสม | 18,509 | ชีวิต | สะสม | 358 |

เขตสุขภาพที่ 7

| บาดเจ็บ | | เสียชีวิต | |
|---------|-------|-----------|------|
| วันนี้ | สะสม | วันนี้ | สะสม |
| 55 | 1,853 | 0 | 22 |



เสียชีวิต เขต 7

| 2563 | Day | 2564 |
|------|-------|------|
| 2 | Day 1 | 3 |
| 5 | Day 2 | 8 |
| 4 | Day 3 | 3 |
| 6 | Day 4 | 5 |
| 6 | Day 5 | 3 |
| 4 | Day 6 | 0 |
| 2 | Day 7 | |
| 29 | รวม | 22 |

ปัจจัยเสี่ยง



ดื่มแอลกอฮอล์

34.70 %



ไม่คาดเข็มขัดนิรภัย

69.95 %



ไม่สวมหมวกนิรภัย

86.63 %



สถานที่เสียชีวิต

- โรงพยาบาล 59.1 %

- ที่เกิดเหตุ 40.9 %



เวลาที่เกิดเหตุสูงสุด

15.01 น. - 18.00 น.



อายุ <20 ปี ดื่มแอลกอฮอล์

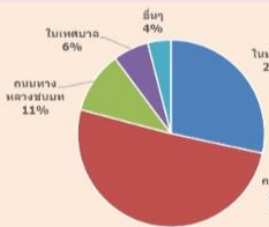
17.51 %



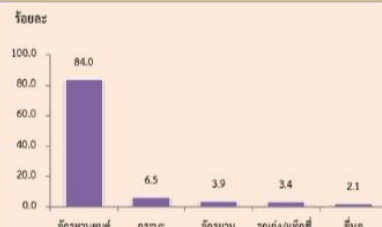
อายุเกิดเหตุสูงสุด

15-24 ปี 32.90 %

ถนนที่เกิดเหตุสูงสุด



พาหนะที่เกิดเหตุสูงสุด



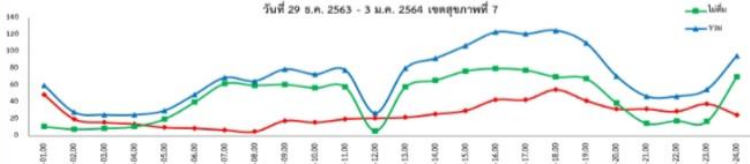
ส่งตรวจแอลกอฮอล์

เขต 7

| | | |
|---------------|--------------------|------|
| 20 ปีขึ้นไป | ส่งตรวจ | 73 |
| | ทราบผล/เกิน 50 mg% | 22/8 |
| ต่ำกว่า 20 ปี | ส่งตรวจ | 22 |
| | ทราบผล/เกิน 20 mg% | 10/2 |

จำนวน (คน)

จำนวนผู้บาดเจ็บและดื่มแอลกอฮอล์ จำนวนตามช่วงเวลาที่เกิดเหตุ
วันที่ 29 ธ.ค. 2563 - 3 ม.ค. 2564 เขตสุขภาพที่ 7



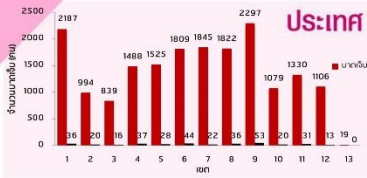
ข้อเสนอแนะการดำเนินงาน

- เน้นการดำเนินงานด้านชุมชนตามช่วงเวลาเสี่ยง สก๊าดคนเมาไม่ให้ขับรถ เกิดเหตุกลุ่มอายุ < 20 ปี (ดื่มขับ) สอบทุกราย
- สื่อสารไปถึงกลุ่มประชาชนขับซื้ออย่างปลอดภัย ขับไม่ดื่ม ไม่ขับ ใช้อุปกรณ์นิรภัย เช่น สวมหมวกนิรภัย คาดเข็มขัดนิรภัยทุกครั้งเมื่อขับขึ้นหรือโดยสาร บังคับใช้ตามกฎหมาย

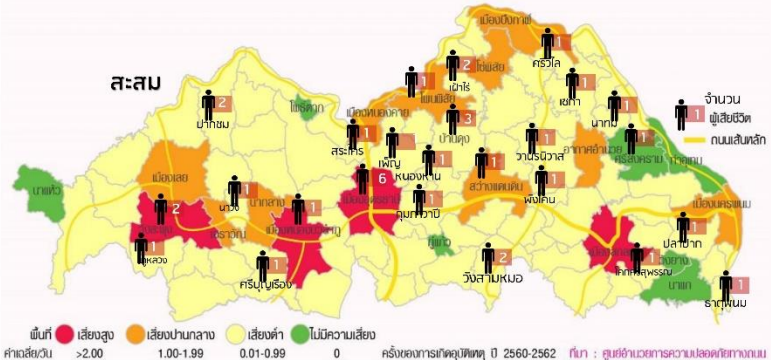
พ.ร.บ.จราจร



สถานการณ์โรคเจ็บและเสียชีวิตจากการจราจรทางถนน เทศกาลปีใหม่ 2564 เขตสุขภาพที่ 8



เสียชีวิตสะสม 36(+7) ราย ลำดับที่ 4 ของประเทศ
บาดเจ็บสะสม 1,822(+302) ราย ลำดับที่ 4 ของประเทศ

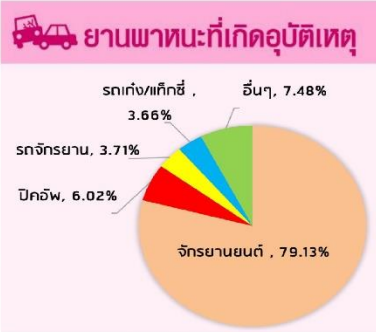


ปัจจัยของคน

- ส่วนใหญ่ อายุ 10-19 ปี 29.37%
- อัตราส่วน ชาย : หญิง = 2:1
- ดื่มแอลกอฮอล์ 37.12%
- ไม่สวมหมวกนิรภัย 91.50%
- ไม่คาดเข็มขัดนิรภัย 69.76%

การส่งตรวจแอลกอฮอล์ในเลือด 47 ราย

- อายุ <20 ปี ส่งตรวจ 11 ราย เกิน 20 mg% 1 ราย ไม่ระบุ 10 ราย
- อายุ 20 ปีขึ้นไป ส่งตรวจ 36 ราย เกิน 50 mg% 1 ราย ไม่ระบุ 38 ราย



ผลการดำเนินงานประจำวัน

วันที่ 29 ธันวาคม 2563 ถึง วันที่ 2 มกราคม 2564 สำนักงานป้องกันควบคุมโรคที่ 8 จังหวัดอุตรดิตถ์ ทีมปฏิบัติการลงพื้นที่ปฏิบัติการดังนี้

- ตรวจเยี่ยมเสริมพลังตำบลชุมชน พร้อมมอบสิ่งสนับสนุน รวมทั้งให้คำแนะนำการเฝ้าระวังและป้องกันโรค COVID-19 การสังเกตและประเมินอาการเริ่มแรกของผู้ป่วยซึ่งเบื้องต้นในพื้นที่จำนวน 34 แห่ง
- ตรวจเตือนประชาสัมพันธ์ การบังคับใช้กฎหมายบุรี แอลกอฮอล์ การเฝ้าระวังและป้องกันโรค COVID-19 ของร้านค้าในพื้นที่ จำนวน 19 แห่ง ผลการตรวจเตือนไม่พบการกระทำผิดตาม พ.ร.บ.ควบคุมเครื่องดื่มแอลกอฮอล์ พ.ศ. 2551

ข้อเสนอแนะ

ศพ.จังหวัดอำเภอ ควรดำเนินการดังนี้

- เพิ่มความเข้มงวดมาตรการตรวจเตือนและการบังคับใช้กฎหมาย เน้นวินัยจราจร การสวมหมวกนิรภัย การเมาสุราขณะขับขี่ รวมทั้ง ตรวจจับ/ป้องปรามการขับขี่ด้วยความเร็วสูง โดยเฉพาะถนนทางหลวง พื้นที่เสี่ยง จังหวัดอุตรดิตถ์ เลย์ นครพนม สกลนคร และหนองคาย เน้นช่วงเวลา 06.00-14.00 น.
- เพิ่มการสื่อสารประชาสัมพันธ์ตรวจเตือนร้านค้า ร้านอาหาร/สถานประกอบการ ปฏิบัติตามกฎหมาย ไม่จำหน่ายเครื่องดื่มแอลกอฮอล์ให้กับเยาวชนอายุต่ำกว่า 20 ปี รวมทั้งเพิ่มความเข้มงวดมาตรการคัดกรองประเมินอาการเริ่มแรกของผู้ป่วยซึ่งเบื้องต้นในตำบลนครสวรรค์ชุมชน
- ควรบูรณาการเฝ้าระวังป้องกันอุบัติเหตุร่วมกับมาตรการเฝ้าระวังป้องกันการแพร่ระบาดของโรค COVID-19 โดยคัดกรองผู้เดินทางที่มาจากพื้นที่ควบคุมสูงสุด ตามที่ ศบค.ประกาศฯ



รายงานสถานการณ์บาดเจ็บและเสียชีวิตจากอุบัติเหตุทางถนน ช่วงเทศกาลปีใหม่ วันที่ 29 ธันวาคม 2563 - 4 มกราคม 2564

เขตสุขภาพที่ 9 นครชัยบุรินทร์

ประจำวันที่ 3 มกราคม 2564

ระดับประเทศ

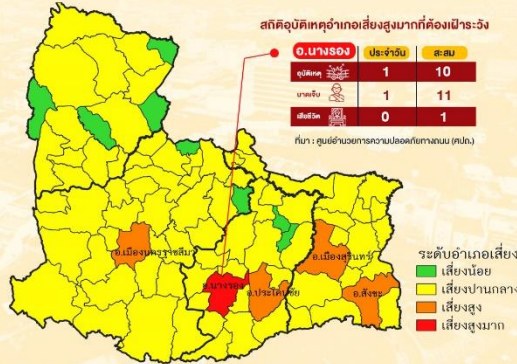
| | ประจำวัน | สะสม |
|------------|----------|-------|
| อุบัติเหตุ | 383 | 2,748 |
| บาดเจ็บ | 384 | 2,741 |
| เสียชีวิต | 44 | 361 |

ระดับเขตสุขภาพที่ 9

| | ประจำวัน | สะสม |
|------------|----------|------|
| อุบัติเหตุ | 14 | 155 |
| บาดเจ็บ | 13 | 156 |
| เสียชีวิต | 2 | 37 |



แผนที่อำเภอเสี่ยงช่วงเทศกาลปีใหม่ 2564



ที่มา : ศูนย์อำนวยการความปลอดภัยทางถนน (ศปถ.) ณ วันที่ 3 มกราคม 2564 (เวลา 18.00 น.)

นครราชสีมา

| | ประจำวัน | สะสม |
|------------|----------|------|
| อุบัติเหตุ | 6 | 74 |
| บาดเจ็บ | 6 | 77 |
| เสียชีวิต | 0 | 16 |

ชัยภูมิ

| | ประจำวัน | สะสม |
|------------|----------|------|
| อุบัติเหตุ | 0 | 10 |
| บาดเจ็บ | 0 | 8 |
| เสียชีวิต | 0 | 5 |

บุรีรัมย์

| | ประจำวัน | สะสม |
|------------|----------|------|
| อุบัติเหตุ | 3 | 38 |
| บาดเจ็บ | 3 | 42 |
| เสียชีวิต | 1 | 9 |

สุรินทร์

| | ประจำวัน | สะสม |
|------------|----------|------|
| อุบัติเหตุ | 5 | 33 |
| บาดเจ็บ | 4 | 29 |
| เสียชีวิต | 1 | 7 |



ปัจจัยเสี่ยง

| | |
|---------------------|-------|
| ไม่สวมหมวกกันน็อก | 81.6% |
| ไม่คาดเข็มขัดนิรภัย | 67.1% |
| เมาแล้วขับ | 35.7% |



ยานพาหนะที่เกิดเหตุ

| | |
|---------------|-------|
| รถจักรยานยนต์ | 81.4% |
| รถกระบะ | 5.4% |
| รถเก๋ง | 4.0% |

ประเภทถนนที่เกิดอุบัติเหตุ

| | |
|-------------------|-------|
| ถนนในเขต/หมู่บ้าน | 39.0% |
| ทางหลวง | 27.3% |
| ทางหลวงชนบท | 16.5% |

ช่วงเวลาที่เกิดเหตุสูงสุด

14.00 - 17.59 น.

ผลการตรวจแอลกอฮอล์ในเลือดของผู้ขับขี่

| ต่ำกว่า 20 ปี | สูงกว่า 20 ปี |
|----------------|---------------|
| ส่งตรวจ/ทราบผล | 23 / 1 |
| WU Alo / เกิน | 84 / 14 |
| | 1 / 1 |
| | 12 / 11 |

ที่มา : กองสาธารณสุขและกีฬา สำนักงานปลัดกระทรวงสาธารณสุข ณ วันที่ 3 ม.ค. 2564 เวลา 18.00 น.

การสื่อสารประชาสัมพันธ์

| | |
|----------|---|
| Facebook | 3 |
| LINE | 3 |

ที่มา : กองสาธารณสุขและกีฬา สำนักงานปลัดกระทรวงสาธารณสุข ณ วันที่ 3 ม.ค. 2564 เวลา 18.00 น.

การตรวจเตือนเฝ้าระวังและบังคับใช้ตามกฎหมาย

| | | | | | | | |
|-----------|----|------------|---|--------------|----|---------------|----|
| بینน้ำมัน | 1 | รถประจำทาง | 0 | สถานีขนส่ง | 0 | สวนสาธารณะ | 0 |
| | 2 | | 0 | | 0 | | 0 |
| ร้านอาหาร | 2 | ตลาดสด | 1 | ร้านขายของชำ | 11 | ร้านสะดวกซื้อ | 2 |
| | 23 | | 1 | | 51 | | 18 |

กิจกรรมประจำวัน

- วันที่ 3 ม.ค. 64 เวลา 09.00 น. นางเบญจมาศ อุรัตน รอง ผอ.สจร.9 เข้าร่วมประชุมคณะกรรมาการ ศปถ. ช่วงเทศกาลปีใหม่ ปี 2564 ณ ศาลากลางจังหวัดนครราชสีมา
- วันที่ 3 ม.ค. 64 เจ้าหน้าที่ ศสน. 9.1 ชัยภูมิ, 9.2 บุรีรัมย์, และ 9.3 สุรินทร์ เข้าร่วมประชุมติดตามสถานการณ์อุบัติเหตุทางถนนช่วงเทศกาลปีใหม่ พ.ศ.2564 ณ สถานที่ตั้งในพื้นที่แต่ละจังหวัด



การดำเนินการตรวจเตือน

| | | | |
|-----------------|----|--------------------------|---|
| เปรียบเทียบปรับ | 0 | กล่าวโทษต่อพนักงานสอบสวน | 0 |
| | 0 | | 0 |
| ประชาสัมพันธ์ | 17 | พบการกระทำผิด | 0 |
| | 95 | | 0 |

- วันที่ 3 ม.ค. 64 กลุ่มโรคไม่ติดต่อ โดยนางควบคุมการบริโภคเครื่องดื่มแอลกอฮอล์และยาสูบ ได้จัดทีมเฝ้าระวังตรวจเตือน ลงพื้นที่ปฏิบัติภารกิจตรวจเตือนบังคับใช้กฎหมายและประชาสัมพันธ์ ช่วงเทศกาลปีใหม่ พ.ศ.2564 ในพื้นที่ ในพื้นที่ อ.จักราช บริเวณสถานีขนส่งผู้โดยสารอำเภอจักราช และตลาดสดเทศบาลจักราช



กรมควบคุมโรค

DEPARTMENT OF DISEASE CONTROL

สำนักงานป้องกันควบคุมโรคที่ 9 นครราชสีมา

The Office of Disease Prevention and Control 9th Nakhon Ratchasima
<https://ddc.moph.go.th/odpc9>

044-212900

044-218018



กรมควบคุมโรค
สำนักงานป้องกันควบคุมโรคที่ ๑๐
จังหวัดอุบลราชธานี

สรุปสถานการณ์อุบัติเหตุการจราจรทางถนน ช่วงเทศกาลปีใหม่ 2564 (ระหว่างวันที่ 29 ธันวาคม 2563 - 4 มกราคม 2564)

ประจำวันที 3 มกราคม 2564 เวลา 00.01-24.00 น.

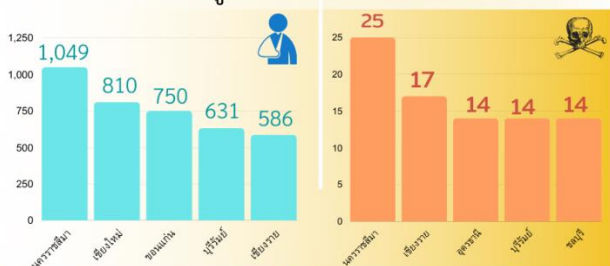


“ชีวิตวิถีใหม่ ขับขี่อย่างปลอดภัย ไร้อุบัติเหตุ”

สถานการณ์ประจำวัน



จังหวัดที่มีจำนวนผู้บาดเจ็บและเสียชีวิต 5 อันดับแรก



เขตสุขภาพที่ 10

จำนวนผู้บาดเจ็บรวมผู้เสียชีวิตและผู้เสียชีวิตสะสม
แยกรายจังหวัด เขตสุขภาพที่ 10

| จังหวัด | บาดเจ็บรวมเสียชีวิต | | เสียชีวิต | |
|-----------------|---------------------|-------|-----------|------|
| | 2563 | 2564 | 2563 | 2564 |
| อุบลราชธานี | 749 | 377 | 10 | 7 |
| ศรีสะเกษ | 515 | 420 | 11 | 8 |
| ยโสธร | 216 | 168 | 6 | 6 |
| อำนาจเจริญ | 101 | 126 | 1 | 1 |
| มุกดาหาร | 138 | 92 | 3 | 0 |
| เขตสุขภาพที่ 10 | 1,719 | 1,183 | 31 | 22 |

82.83%
ดื่มแล้วขับ ต่ำกว่า 20 ปี 32.01%

43.29%
จักรยานยนต์

16.00-20.00น.
ช่วงเวลา

46.85%
ถนนในหมู่บ้าน

อำเภอเสี่ยงเทศกาลเขตสุขภาพที่ 10
(เมืองอำนาจเจริญ/เมืองมุกดาหาร)
จำนวนครั้งและผู้บาดเจ็บลดลงทั้ง 2 อำเภอ
อำเภอเมืองอำนาจเจริญ เสียชีวิต 1 ราย

กิจกรรมประจำวัน

ร่วมประชุมศปส.จังหวัดอุบลราชธานี



ตรวจแอลกอฮอล์
พื้นที่จังหวัดอุบลราชธานี



ที่มา: [HTTP://ICT-PHER.MOPH.GO.TH/](http://ICT-PHER.MOPH.GO.TH/)

ข้อเสนอแนะ

ควรเพิ่มการเฝ้าระวังผู้ที่ดื่มแล้วขับรถที่ด่านชุมชนหรือจุดสกัด/จุดอำนวยความสะดวก โดยเน้นในช่วงเวลา 15.00-21.00 น. และบังคับใช้กฎหมายอย่างเข้มข้นทั้งในผู้ขับและผู้โดยสาร ก่อนเดินทางออกจากภูมิลำเนา

งานป้องกันอุบัติเหตุการจราจรทางถนน กลุ่มสื่อสารความเสี่ยงโรคและภัยสุขภาพ
สำนักงานป้องกันควบคุมโรคที่ 10 จังหวัดอุบลราชธานี โทร.045-254638



The Office of Disease Prevention and Control 11, Nakhon Si Thammarat

สถานการณ์การบาดเจ็บและเสียชีวิตจากการจราจรทางถนน

ช่วงเทศกาลปีใหม่ 2564 เขตสุขภาพที่ 11

ประจำวันี่ 4 มกราคม 2564



กรมควบคุมโรค
Department of Disease Control



ข้อมูล ณ วันที่ 3 มกราคม 2564

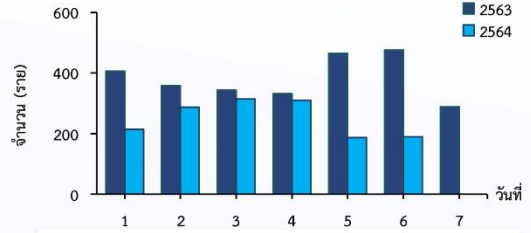
ประเทศ บาดเจ็บสะสม **20,424** ราย เสียชีวิต **385** ราย

เขต 11 บาดเจ็บสะสม **1,502** ราย เสียชีวิต **32** ราย

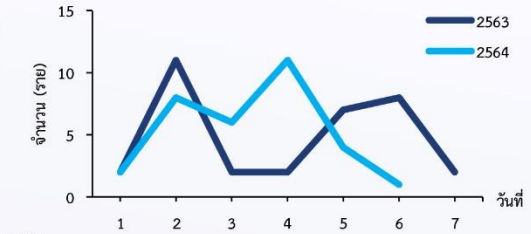


ที่มา : ศูนย์ปฏิบัติการฉุกเฉิน ด้านการแพทย์และสาธารณสุข กระทรวงสาธารณสุข ระหว่างวันที่ 29 ธ.ค. 2563 - 3 ม.ค. 2564

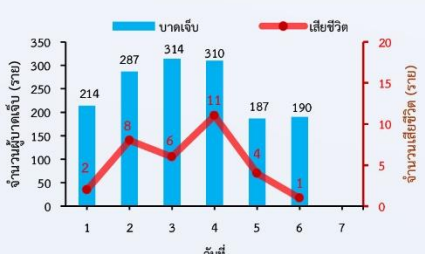
ผู้บาดเจ็บ เขต 11 เปรียบเทียบกับปี 2563



ผู้เสียชีวิต เขต 11 เปรียบเทียบกับปี 2563



ผู้บาดเจ็บและเสียชีวิตเขต 11



ปัจจัยเสี่ยงที่เกี่ยวข้องกับคน

- ไม่สวมหมวก 81.46 %
- ไม่คาดเข็มขัด 52.03 %
- ดื่มสุรา 15.20 %
- อายุ < 20 ปี ดื่มสุรา 5.34 %

ประเภทผู้บาดเจ็บและเสียชีวิต

- ผู้ขับขี่ 74.69 %
- ผู้โดยสาร 20.48 %
- คนเดินเท้า 2.67 %

ยานพาหนะที่เกิดเหตุ

- จักรยานยนต์ 83.56 %
- รถกระบะ 4.17 %
- รถเก๋ง 3.26 %
- สามล้อเครื่อง 3.00 %
- รถบรรทุก 0.39 %
- รถโดยสาร 0.13 %

ถนนที่เกิดเหตุ

- ทางหลวงชนบท 27.98 %
- ทางหลวงชนบท 27.20 %
- ถนนในหมู่บ้าน 23.81 %

จำนวนอุบัติเหตุใหญ่เข้าเกณฑ์*

วันที่ 3 มกราคม 2564
ไม่มีเหตุการณ์ที่เข้าเกณฑ์



จัดทำโดย ทีมตระหนักรู้สถานการณ์ สำนักงานป้องกันควบคุมโรคที่ 11 จังหวัดนครศรีธรรมราช โทรศัพท์ 083 - 3899647



รายงานการดำเนินงานศูนย์ปฏิบัติการ (EOC)

เทศกาลปีใหม่ 2564 เขตสุขภาพที่ 12

ประจำวันที่ 3 ม.ค. 2564

กรมควบคุมโรค

สำนักงานป้องกันควบคุมโรคที่ 12 จังหวัดสงขลา



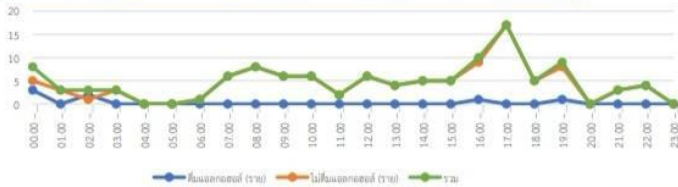
สถานการณ์การบาดเจ็บ-เสียชีวิต

| | | |
|-------------|--------------------------------------------------|-----------------------------------------------|
| ระดับประเทศ | บาดเจ็บ ประจำวัน 2,214 ราย สะสม 20,385 ราย | บาดเจ็บ ประจำวัน 120 ราย สะสม 1,234 ราย |
| | เสียชีวิต ประจำวัน 31 ราย สะสม 384 ราย | เสียชีวิต ประจำวัน 4 ราย สะสม 18 ราย |

เขต 12



จำนวนผู้บาดเจ็บและเสียชีวิต จำแนกตามช่วงเวลาที่เกิดอุบัติเหตุและการดื่มแอลกอฮอล์



ยานพาหนะที่เกิดเหตุ

- 76.67%
- 10.00%
- 5.00%
- 3.33%

พฤติกรรมเสี่ยง

- ผู้ขับขี่ 68.97%
- ผู้โดยสาร 14.94%
- รวม 8.05%
- < 20 ปี 0.00%
- 8.05%

ถนนที่เกิดเหตุ

- กรมทางหลวง 22.50%
- กรมทางหลวงชนบท 15.00%
- ในเมือง/เทศบาล 27.50%
- อบต./หมู่บ้าน 24.17%

ตรวจเดือน ประชาสัมพันธ์



สสจ.พัทลุง ร่วมกับทีม ATCU เมืองพัทลุง และ สสจ.สตูล ร่วมกับทีม ATCU เมืองสตูล ลงพื้นที่ตรวจเดือนประชาสัมพันธ์ และบังคับใช้กฎหมายตาม พรบ. ควบคุมเครื่องดื่มแอลกอฮอล์ ในช่วงเทศกาลปีใหม่ สถานบริการในพื้นที่รับผิดชอบรวม 36 ร้าน ไม่พบการกระทำผิด



สคร.12 สงขลา ประชาสัมพันธ์ผ่านสื่อออนไลน์ ให้ระมัดระวังในการขับขี่
"ปีใหม่ขับขี่ปลอดภัย รักษาวันัยจากราง"
"ของขวัญปีใหม่ของครอบครัว คือความปลอดภัยของลูกหลาน"